

南部新城富华路两侧拟建教育配套建设工程项目地块土壤污染状况调查报告

委托单位：南京市南部新城开发建设（集团）有限公司

编制单位：南京国环科技股份有限公司

二〇二三年二月

一、场地概况

1 地块位置、面积、现状用途和规划用途

1.1 调查地块位置、面积

依据《南京市工程建设项目规划条件-南部新城富华路两侧教育配套建设工程项目》（宁规划资源条件（2022）00600号）和委托单位合同，本次土壤污染状况调查范围为南部新城富华路两侧拟建教育配套建设工程项目地块，含3幅子地块，分别为子地块A、子地块B和子地块C，位于南京市秦淮区红花街道，具体位置见下图1.1-1。

本次调查地块总占地面积约60327.69m²，其中子地块A占地面积约22501.12m²，子地块B占地面积约32412.48m²，子地块C占地面积约5414.09m²，四至范围具体见下表1.1-1。本次土壤污染状况初步调查范围见下图1.1-2，地块边界点坐标见下表1.1-2。

表 1.1-1 地块面积及四至范围一览表

地块名称	面积 (m ²)	四至范围	
南部新城富华路两侧拟建教育配套建设工程项目地块	子地块 A	22501.12	北至居住社区中心（规划），南至富华路（规划在建）、西至大明路、东至教育配套用地（规划）
	子地块 B	32412.48	北至居住社区中心（规划），南至富华路（规划在建）、西至教育配套用地（规划）、东至响水河
	子地块 C	5414.09	北至富华路（规划在建），南至现状富华路（后期规划昌文路）、西至居住社区中心（规划）、东至润文路（规划）



图 1.1-1 调查地块地理位置图

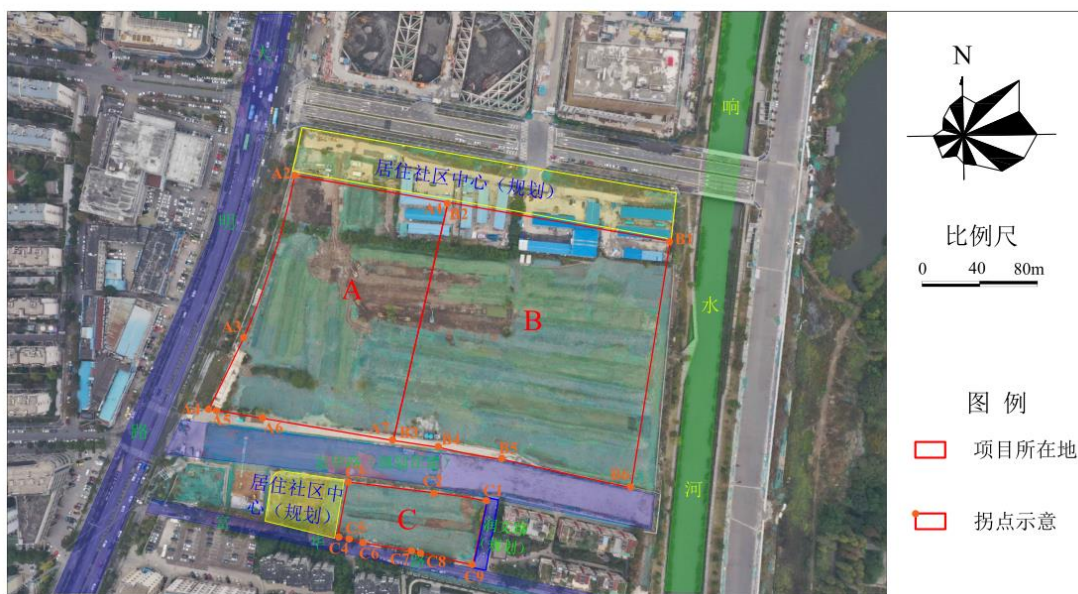


图 1.1-2 调查地块范围以及拐点图

表 1.1-2 调查地块边界拐点坐标

调查地块分区	场地边界点	X	Y
子地块 A	A1	40387247.3307	3543079.9606
	A2	40387143.3729	3543103.8494
	A3	40387094.5635	3542979.4435
	A4	40387068.0798	3542925.2371
	A5	40387070.7200	3542924.3763
	A6	40387107.8919	3542917.7690
	A7	40387206.2489	3542901.1831
子地块 B	B1	40387414.7767	3543041.4828
	B2	40387247.3307	3543079.9606

调查地块分区	场地边界点	X	Y
	B3	40387206.2489	3542901.1831
	B4	40387240.4545	3542895.4150
	B5	40387285.8632	3542885.6168
	B6	40387386.0278	3542859.1871
子地块 C	C1	40387274.7768	3542865.7517
	C2	40387236.7957	3542873.7178
	C3	40387171.9810	3542884.6475
	C4	40387163.6765	3542838.1368
	C5	40387170.7612	3542836.2781
	C6	40387182.9915	3542833.0155
	C7	40387218.9533	3542823.4669
	C8	40387225.5929	3542821.7872
	C9	40387265.0906	3542811.5030

注：坐标系为 2000 国家大地坐标系。

1.2 调查地块现状用途

现场踏勘时，本次调查地块的子地块 A 内部东北角现状为江苏通州二建建设工程集团有限公司奥特佳 NO.2018G46 项目部，其余区域现状为拆迁空地；子地块 B 内部北侧现状为江苏通州二建建设工程集团有限公司奥特佳 NO.2018G46 项目部和中国建筑第一集团南部新城校场一路公交综合体建设工程项目部，其余区域现状为拆迁空地；子地块 C 内部现状为拆迁空地。整个场地暂未发现外来固体废弃物，本地块现属于待开发用地，具体见下图 1.1-3。

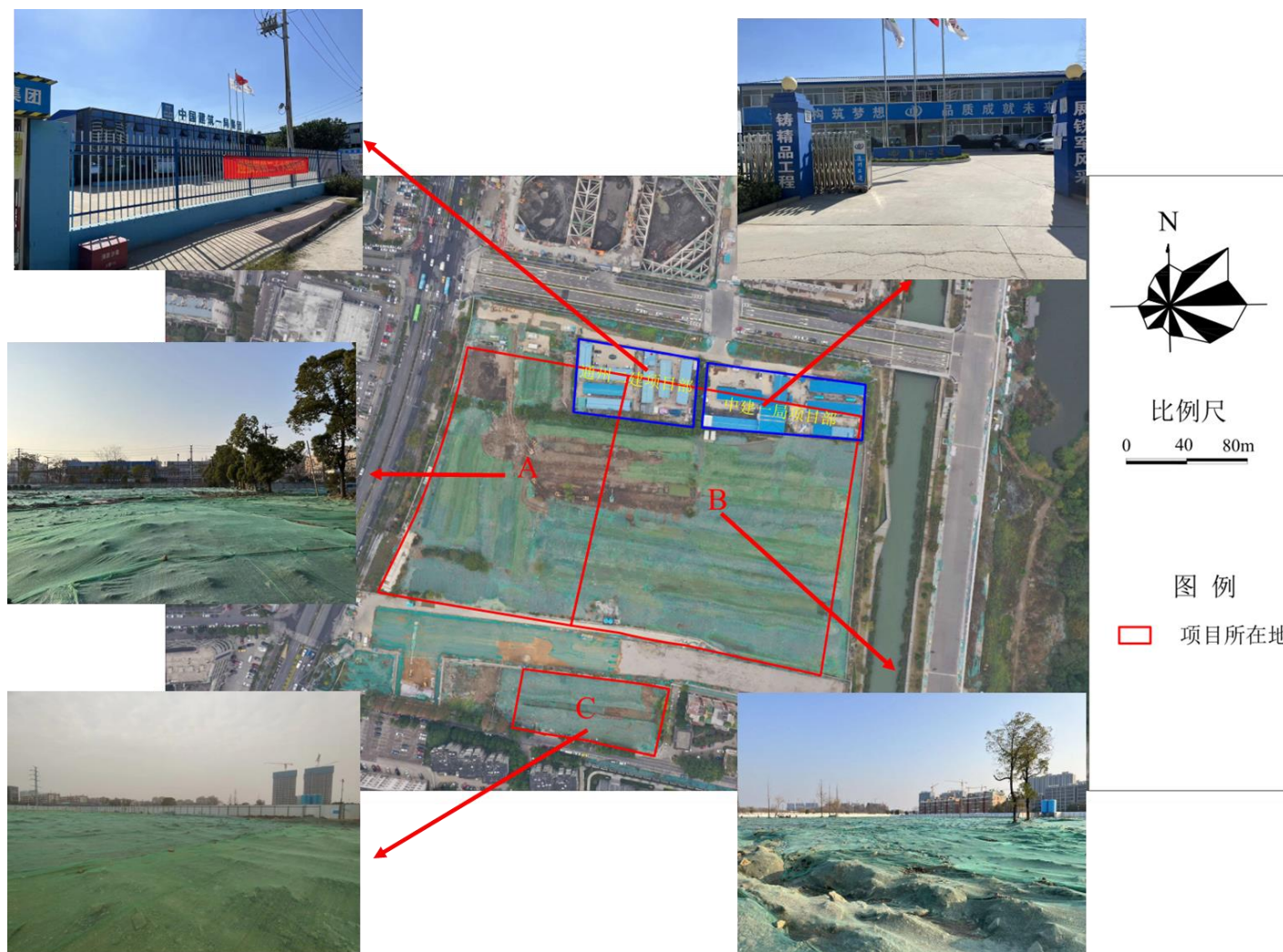


图 1.1-3 调查地块现状

1.3 调查地块规划用途

根据《南京市工程建设项目规划条件-南部新城富华路两侧教育配套建设工程项目》（宁规划资源条件（2022）00600号），本次调查地块子地块A规划用地性质为初中用地（A33b），子地块B规划用地性质为小学用地（A33a），子地块C规划用地性质为幼托用地（Rax），具体规划信息见下表1.1-3，地块用地规划见图1.1-4，地块建设工程规划红线范围见图1.1-5。

表 1.1-3 调查地块相关规划信息

地块名称	规划用地性质	规划用地类型代码	面积 (m ²)	规划指标
子地块 A	初中用地	A33b	22501.12	容积率≤1.2, 建筑高度≤24 (m), 建筑密度≤25%, 绿地率≥35%。
子地块 B	小学用地	A33a	32412.48	
子地块 C	幼托用地	Rax	5414.09	容积率≤1.0, 建筑高度≤12 (m), 建筑密度≤25%, 绿地率≥35%。



图 1.1-4 调查地块用地规划图（2019 年 11 月）

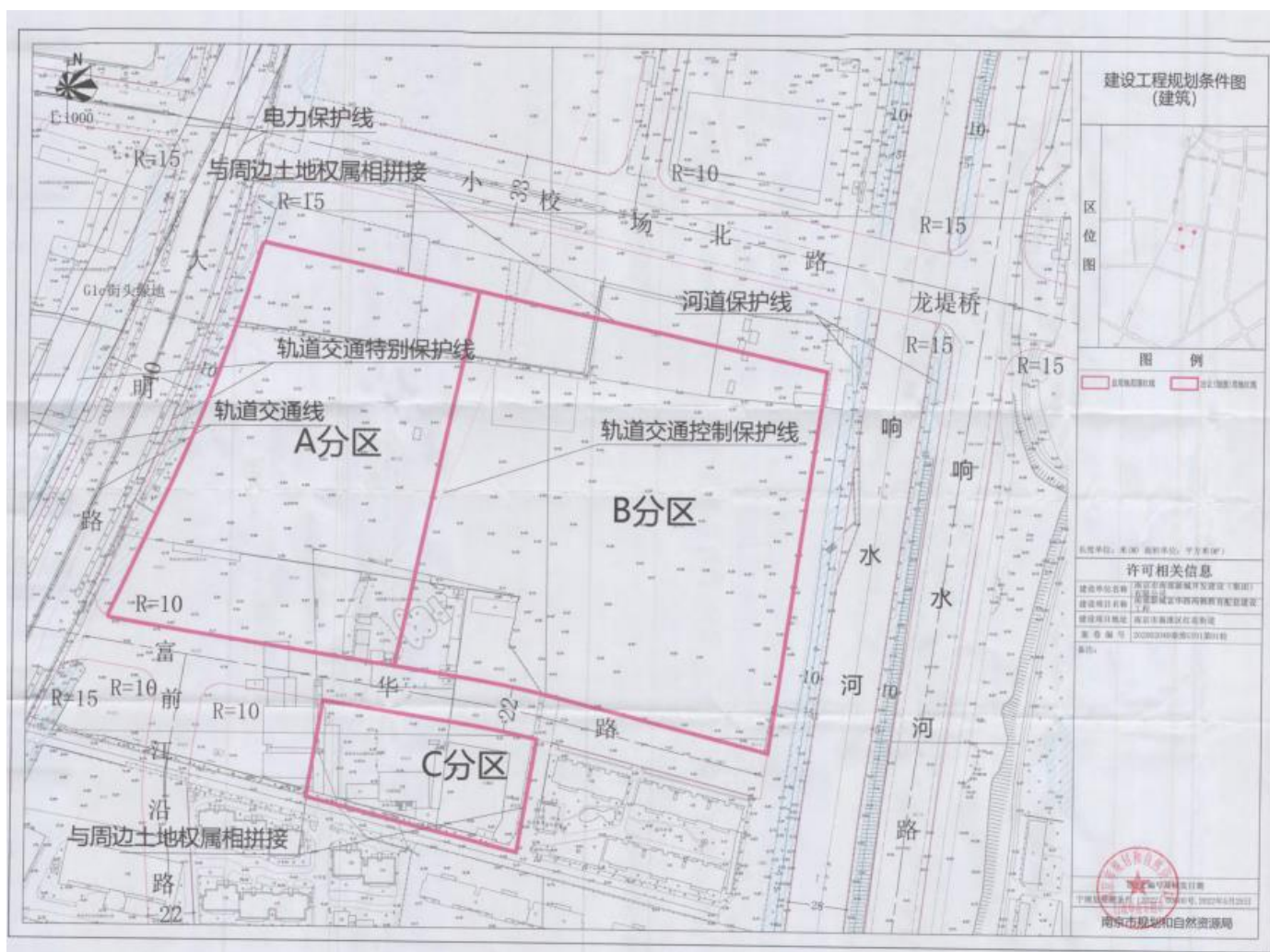


图 1.1-5 调查地块建设工程规划条件图（2022年）

2 调查地块及周边区域的地形、地貌、地质和土壤类型

2.1 区域地形、地貌

本次调查地块的子地块A内部东北角现状为江苏通州二建建设工程集团有限公司奥特佳NO.2018G46项目部，其余区域现状为拆迁空地，经平整后地形较平坦；子地块B内部北侧现状为江苏通州二建建设工程集团有限公司奥特佳NO.2018G46项目部和中国建筑第一集团南部新城校场一路公交综合体建设工程项目部，其余区域现状为拆迁空地，经平整后地形较平坦；子地块C内部现状为拆迁空地，经平整后地形较平坦。

据《南部新城富华路两侧教育配套建设工程岩土工程勘察报告》（江苏省地质工程勘察院，2022年7月）勘察揭示，结合《南京城区地貌类型图》划分，本次调查地块隶属于秦淮河漫滩地貌单元。

2.2 区域地质

《南部新城富华路两侧教育配套建设工程岩土工程勘察报告》（江苏省地质工程勘察院，2022年7月）勘察揭示，据岩土体岩性、结构、成因类型、埋藏分布特征及其物理力学性质指标的异同性，可将勘察深度范围内岩土体划分为5个工程地质层，17个亚层，自上而下具体为杂填土、素填土、淤泥质素填土、粉质黏土、淤泥质粉质黏土夹粉土、砂质粉土夹粉砂、黏质粉土夹粉质黏土、粉砂夹粉土、粉质黏土、粉质黏土、粉质黏土夹粉土、粉质黏土、砂质粉土夹粉砂、黏质粉土夹粉质黏土、含卵砾石中细砂、砂质泥岩（强风化）和砂质泥岩（中等风化）。

2.3 土壤类型

本次调查地块内土壤呈黄褐色，土壤类型为黄褐土，详见国家土壤信息服务平台(<http://www.soilinfo.cn/map/index.aspx>)，详见下图 1.2-1、图 1.2-2 和图 1.2-3。

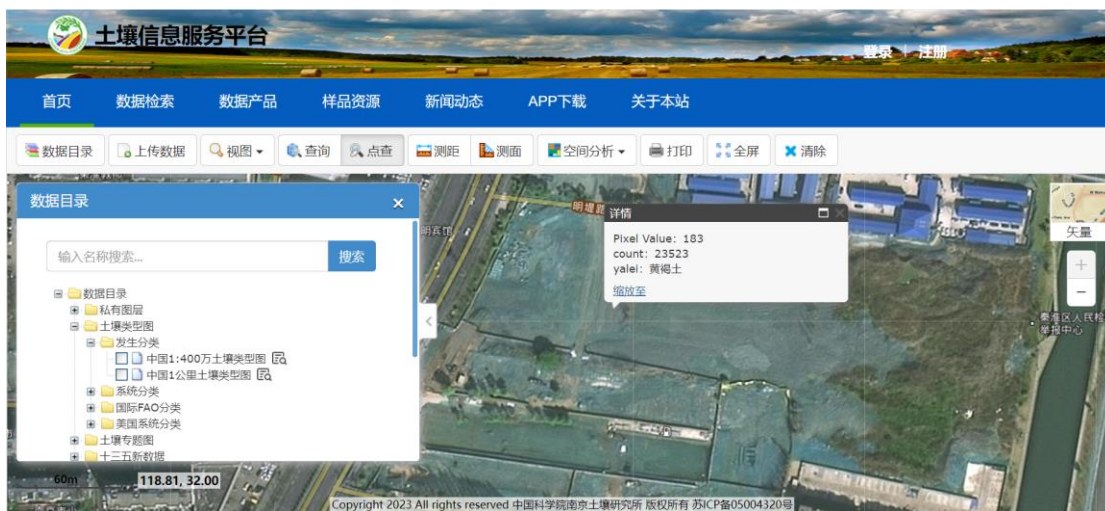


图 1.2-1 国家土壤信息服务平台截图（子地块 A 中心坐标：118.805887， 32.004666）

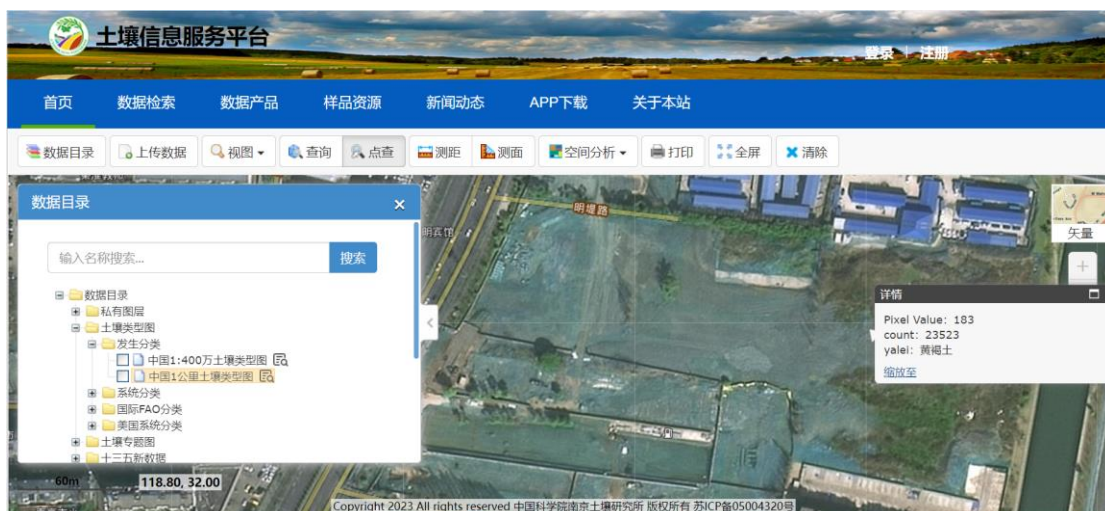


图 1.2-2 国家土壤信息服务平台截图（子地块 B 中心坐标：118.807442， 32.004467）



图 1.2-3 国家土壤信息服务平台截图（子地块 C 中心坐标：118.806482,32.003362）

3 历史用途变迁情况

根据资料收集、现场踏勘和人员访谈可知，本次调查地块历史上涉及的企业